

Edição I
2025

EmpreendeDados

Análise Empresarial

MEI 2024/2025



INTELIGÊNCIA
DE DADOS RR



A força do empreendedor brasileiro.

2025 © Serviço Brasileiro de Apoio às Micro e Pequenas Empresas em Roraima
- SEBRAE/RR

Informações e Contatos

Unidade de Gestão Estratégica e Inteligência - UGE

Coordenação de Inteligência de Dados - CID

Avenida Major Williams, 680 - São Pedro - Boa Vista/RR - CEP: 69.306-705

Telefone: (95) 2121-8037

Site: www.sebrae.com.br/sites/PortalSebrae/ufs/rr

Presidente do Conselho Deliberativo

Silvio Silvestre de Carvalho

Diretor Superintendente

Emerson Carlos Baú

Diretor Técnico

Francisco Doan Rabelo Nascimento

Diretor de Administração e Finanças

Almir Morais Sá

Gerente de Gestão Estratégica e Inteligência

Oridete Aparecida Corrêa Ramalho

Gerente de Marketing e Comunicação

Hênuia Patrícia Lima Andrade

Analista Técnico

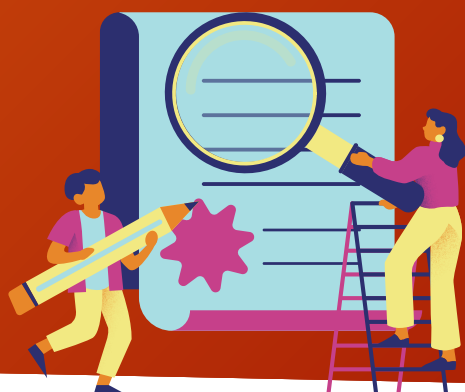
Wesley Rocha Trajano

Estagiário

Aline dos Santos de Oliveira

Lista de Siglas

MEI	Microempreendedores Individuais
ME	Microempresas
EPP	Empresas de Pequeno Porte
MGE	Médias e Grandes Empresas
SFL	Sem Fins Lucrativos
GOV	Governo
CNAE	Classificação Nacional de Atividades Econômicas
CNPJ.....	Cadastro Nacional de Pessoa Jurídica
CAGR.....	Taxa de Crescimento Anual Composta



**INTELIGÊNCIA
DE DADOS RR**



A força do empreendedor brasileiro.

Panorama

Os pequenos negócios representam cerca de **88%** dos empreendimentos em Roraima, dos quais **44,3%** são Microempreendedores Individuais (MEIs). Entre 2020 e março de 2025, houve um aumento de mais de **147%** no número de MEIs, principalmente nos setores de Comércio e Serviço.

A quantidade de CNPJs com tempo de vida entre três meses e três anos e meio soma mais de **12.000** novos empreendimentos no período. No entanto, essa categoria enfrenta fragilidades e desafios relacionados à sua sobrevivência, com uma taxa de mortalidade de **54%** e um índice de inaptidão de **30,5%**.

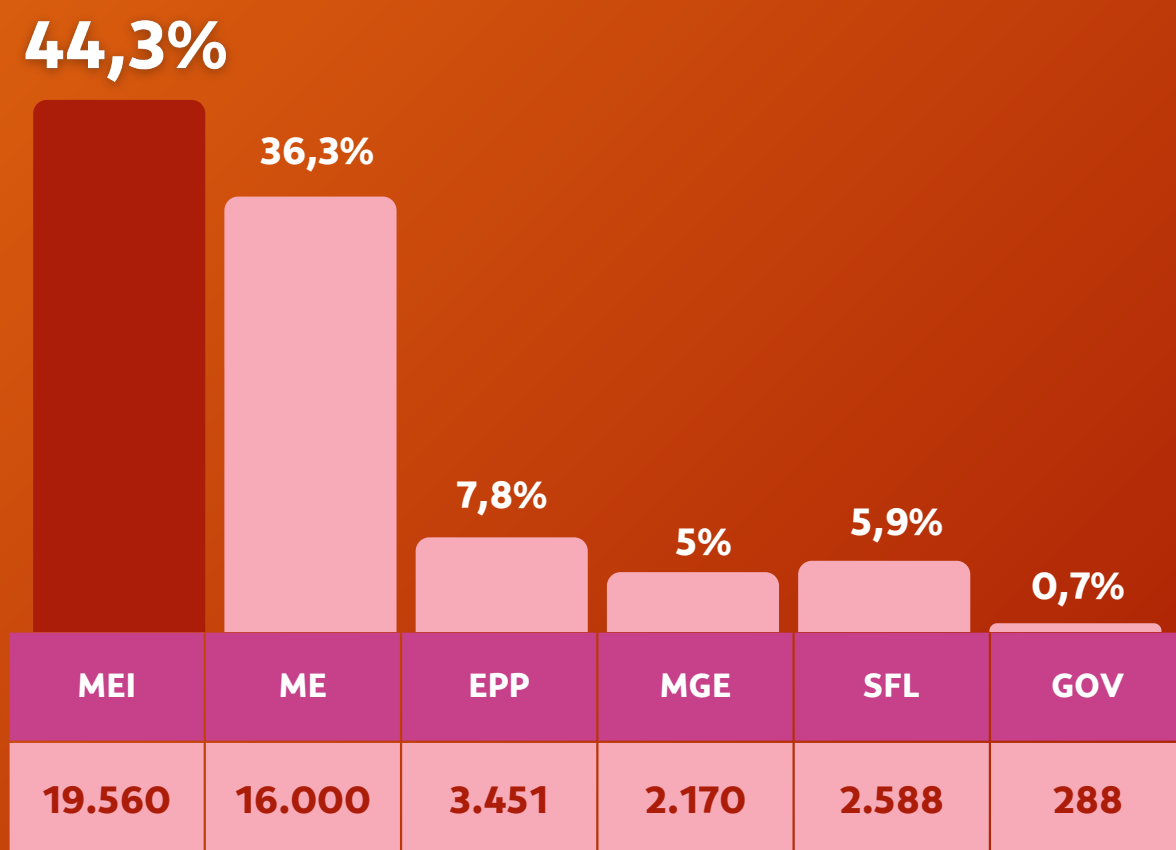
O panorama dos Microempreendedores Individuais (MEIs) em Roraima apresenta um cenário promissor e em constante crescimento. O expressivo aumento no número de empresas abertas no período, evidencia o potencial do empreendedorismo local, com os MEIs desempenhando um papel essencial na economia do estado.

Diante desse contexto, torna-se fundamental a implementação de iniciativas voltadas para a ampliação do tempo de sobrevivência e redução da inadimplência desses empreendedores. O Sebrae desempenha um papel essencial nesse processo, oferecendo suporte, promovendo ações e contribuindo com a formulação de políticas públicas que impulsionem a sustentabilidade e o desenvolvimento dos Pequenos Negócios em Roraima.



Número de Empresas por Porte

No segmento empresarial, os pequenos negócios (MEI, ME e EPP) dominam amplamente o mercado, representando aproximadamente **88%** do total em Roraima, com destaque para os MEIs, que compõem cerca de **44,3%** do total.



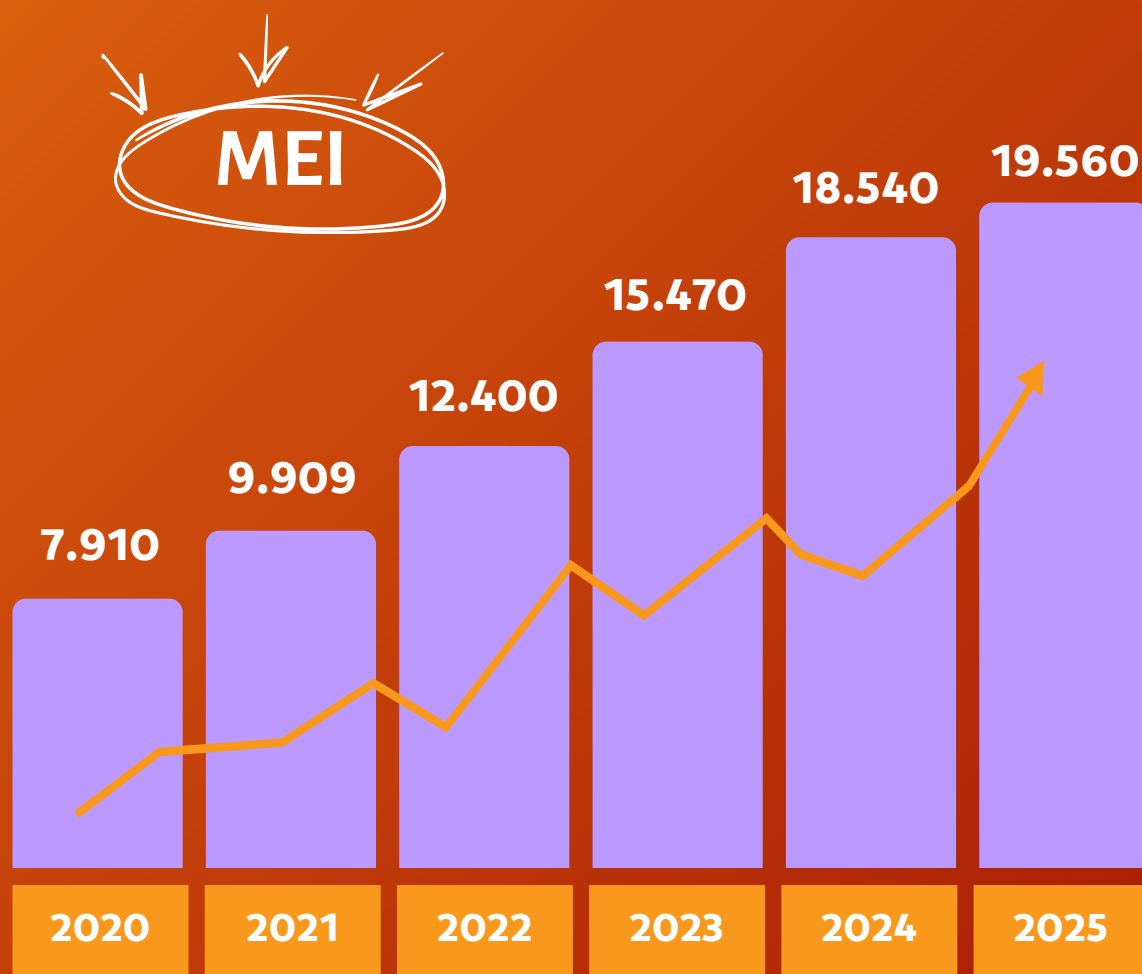
Fonte: Receita Federal 03/2025

Total Empresas Ativas
44.057



Evolução Empresarial

O gráfico abaixo mostra o crescimento no número de MEI's, com um aumento de **147%** de 2020 a 03/2025, passando de **7.910** para **19.560** empresas.



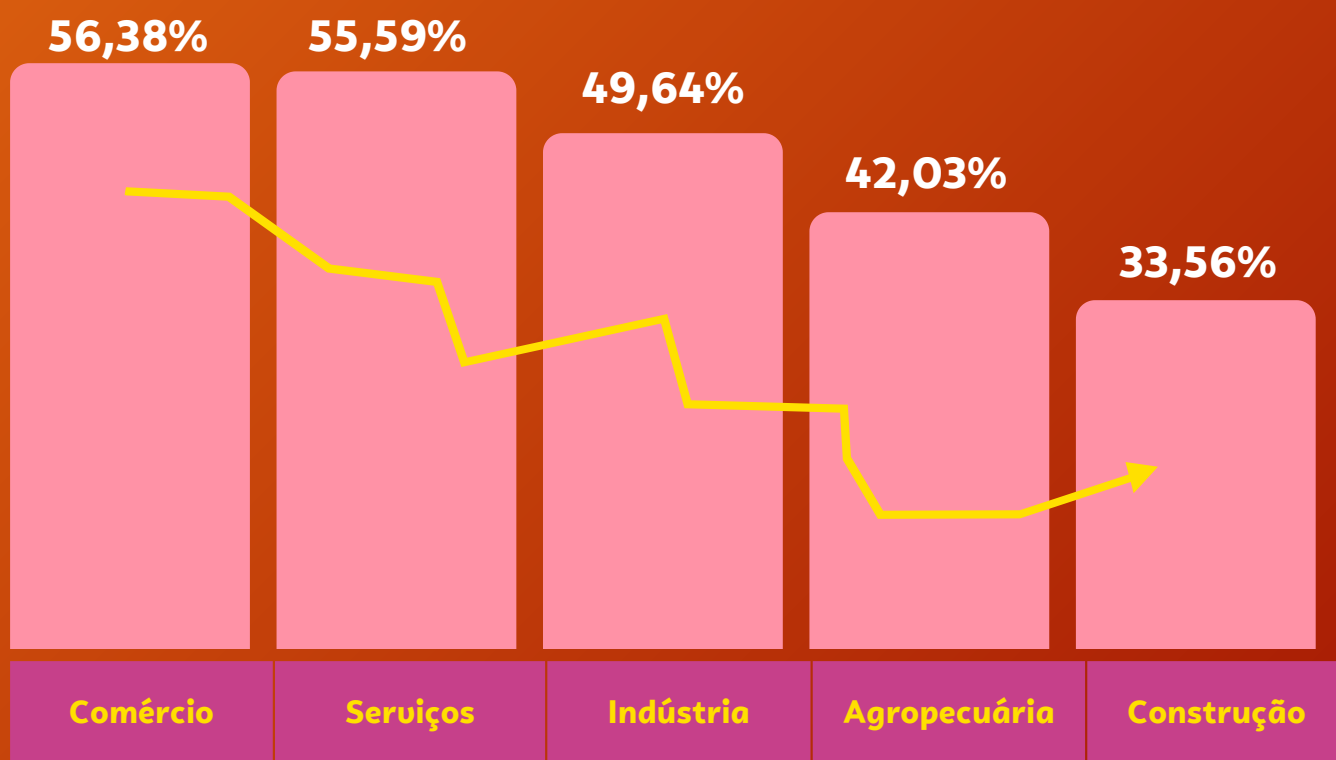
Fonte: Receita Federal 03/2025

A taxa de crescimento anual (CAGR) é de **19,85%** para o MEI, o que indica forte tendência de crescimento para os próximos anos.



Taxa de Mortalidade

A taxa de mortalidade é um indicador fundamental para entender a sustentabilidade e a competitividade de um setor ou porte econômico, como o dos MEIs, conforme abaixo:



Fonte: Receita Federal 03/2025

Taxa de Mortalidade MEI

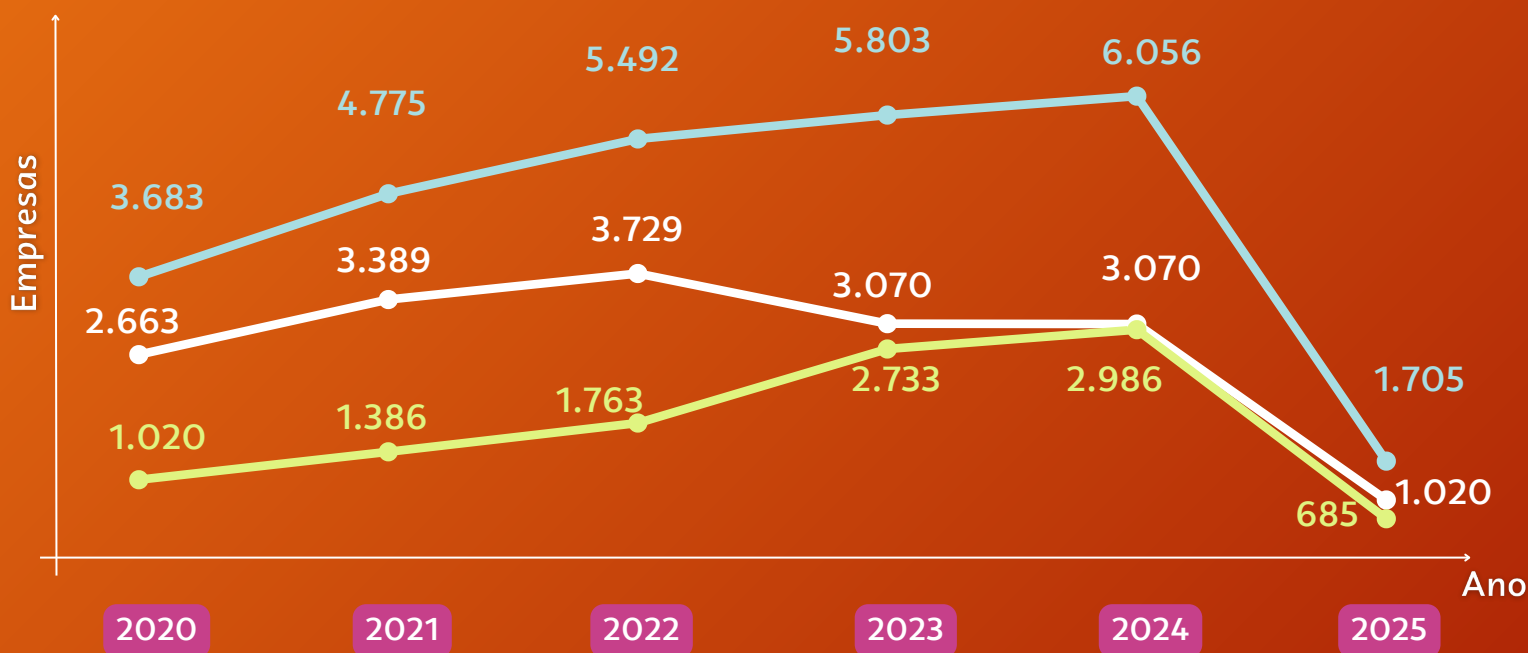
54,01%

Fonte: Receita Federal 03/2025



Abertura e Encerramento de Empresas

Abertura e Encerramento MEI



Fonte: Receita Federal 03/2025

- ABERTAS
- ENCERRADAS
- SALDO

O monitoramento do número de empresas abertas, encerradas e o saldo anual é essencial para entender a dinâmica do ambiente de negócios no estado. Esses indicadores ajudam a avaliar a saúde econômica, identificar tendências de mercado e orientar políticas públicas e decisões estratégicas.

Entre 2020 e 2024, houve crescimento de **64%** na abertura de MEIs, alcançando seu pico, com **6.056** novos negócios. No entanto, o número de encerramentos também aumentou de **1.020** para **2.986**. Apesar do aumento dos fechamentos de empresas, o saldo empresarial permaneceu positivo com taxa de crescimento de **15%**, o que indica que a expansão do mercado tem sido maior que as perdas, incentivando assim o crescimento econômico.



Empresas Ativas por Município

MEI

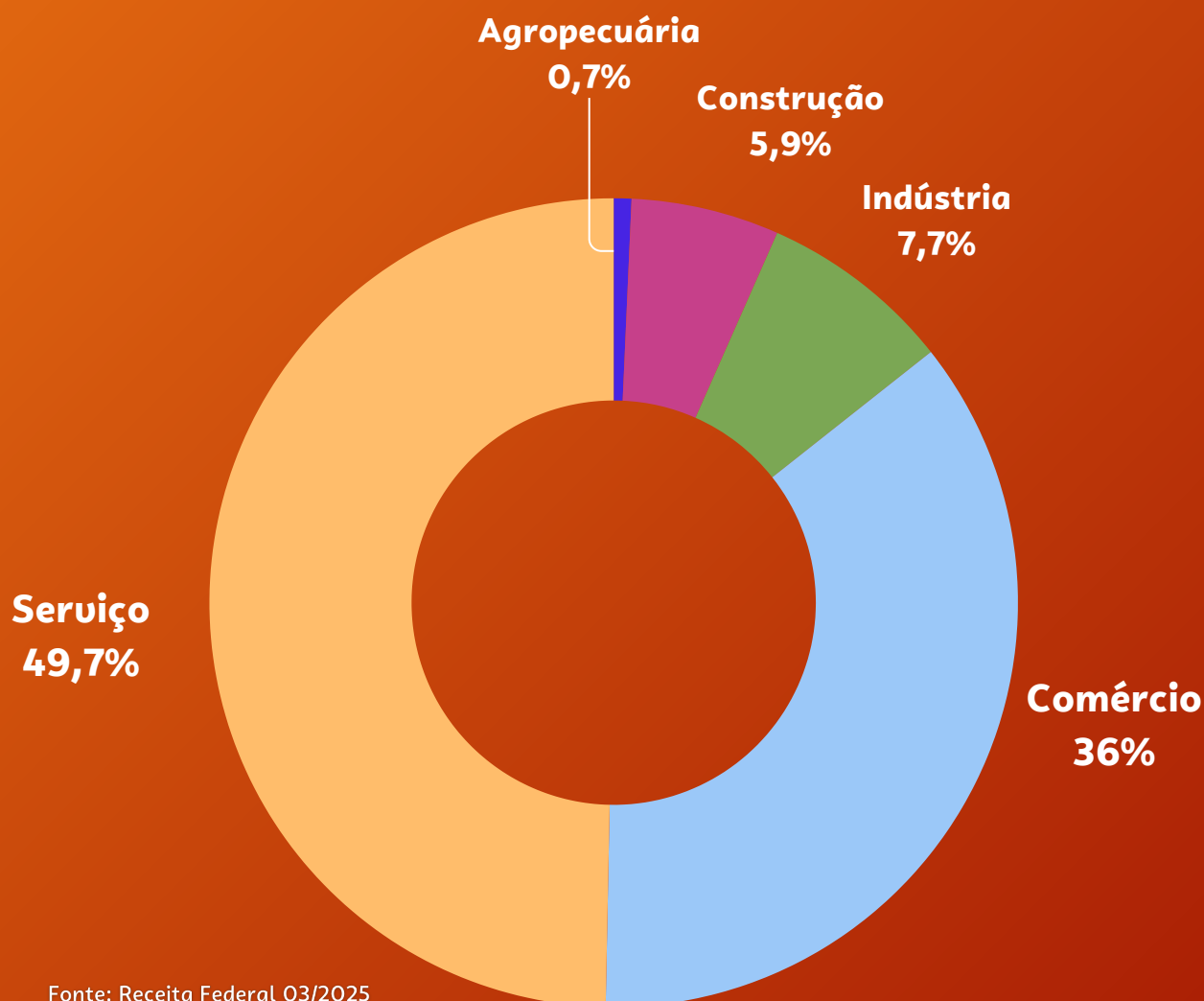
UF	REGIONAL	MUNICÍPIO	EMPRESAS ATIVAS
RR	Total		19.560
	CAPITAL	BOA VISTA	16.452
	RR - ITINERANTE	ALTO ALEGRE	224
		AMAJARI	87
		BONFIM	191
		CANTÁ	225
		CARACARAÍ	319
		CAROEBE	167
		IRACEMA	117
		MUCAJAÍ	305
		NORMANDIA	87
		PACARAIMA	335
		RORAINÓPOLIS	701
		SÃO JOÃO DA BALIZA	186
		SÃO LUIZ	100
		UIRAMUTÃ	64

Fonte: Receita Federal 03/2025

A capital Boa Vista conta com **84,1%** dos negócios em Roraima.



Setores



Fonte: Receita Federal 03/2025

As taxas acima, indicam quais setores são mais predominantes entre os MEIs e qual o peso de cada setor na economia. O setor de Serviço (49,7%) é o mais significativo, o que reflete uma alta demanda por prestação de serviços em diversas áreas. O Comércio (36%) também tem uma participação significativa, indicando a grande importância e contribuição para economia local. Os demais setores mesmo tendo um índice menor são fundamentais para balança econômica do estado, contribuindo diretamente e indiretamente com os setores mais predominantes, citados no início.



Maturidade Empresarial

A Maturidade Empresarial ajuda a identificar as necessidades específicas de cada fase do ciclo de vida de uma empresa, fornecendo insights sobre as ações estratégicas necessárias para impulsionar o crescimento, reduzir riscos e otimizar a gestão. No gráfico abaixo é possível analisar a quantidade de empresas (MEIs) em cada fase de maturidade, e em destaque é possível observar que o maior número de empresas está na fase Inicial com **12.171** negócios. Ou seja, já passaram do estágio inicial, mas ainda estão em processo de expansão e adaptação ao mercado.

Nascentes:

Empresas abertas há menos de 3 meses

Iniciais:

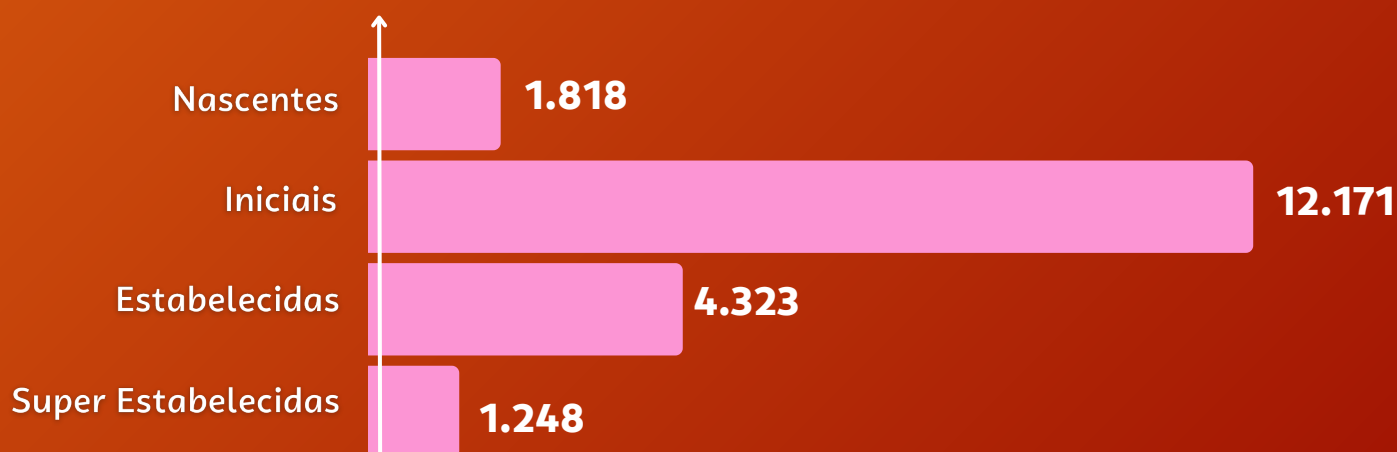
De 3 meses a 3 anos e meio

Estabelecidas:

De 3 anos e meio a 9 anos

Super Estabelecidas:

10 anos ou mais



Fonte: Receita Federal 03/2025

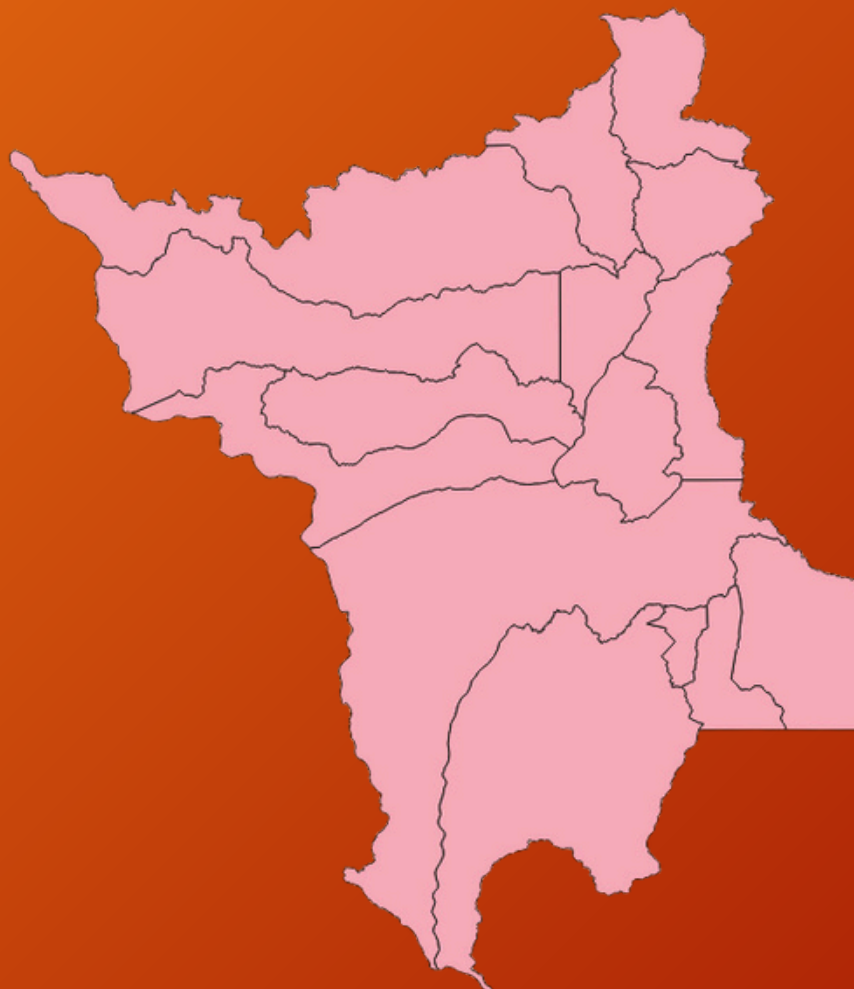


Empresas Inaptas

8.602
empresas

30,54%
Taxa de empresas
Inaptas

- Menos de 25%
- 25% a 50%
- Mais de 50%



Fonte: Receita Federal 03/2025 Elaboração: SEBRAE/PR

As empresas inaptas são aquelas que não cumprem com obrigações fiscais e regulatórias e, por isso, são consideradas irregulares perante os órgãos responsáveis. A inaptidão geralmente reflete dificuldades financeiras ou de gestão. Empresas inaptas tendem a enfrentar maiores desafios para acessar crédito e parcerias comerciais.

A inscrição no CNPJ pode ser declarada inapta em decorrência da omissão na entrega de quaisquer declarações por 2 (dois) exercícios consecutivos.





A força do empreendedor brasileiro.



**INTELIGÊNCIA
DE DADOS RR**



A força do empreendedor brasileiro.